

ICE 60

POUR SES POSTES DE BARRE

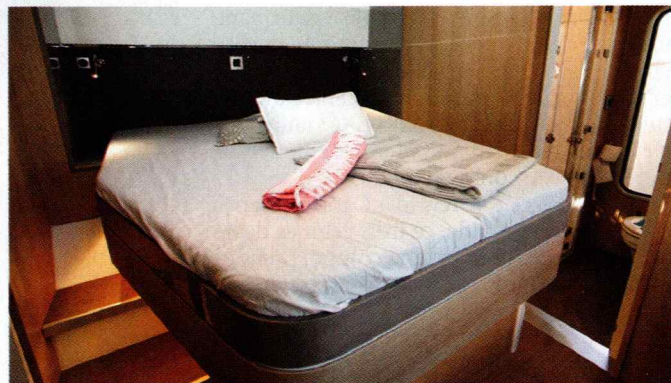
Quelle ligne! Son cockpit ultralarge, ses hiloires et son rouf presque au ras du pont, sa plage avant bien dégagée et sa longue coque bleue à l'étrave inversée prolongée d'un bout-dehors placent ce plan Felci en tête du hit-parade des monocoques les plus classés de ce salon. Ice Yachts s'impose avec ce course-croisière de 60 pieds comme un chantier avec lequel il faudra compter. Trois unités sont déjà en production, dont une version tout carbone. On peut l'apprécier pour son immense garage à annexe ou pour son intérieur chic et dépouillé (même si la traversée du carré risque d'être un peu acrobatique au près), mais c'est à la barre que l'on rêve d'être: les deux barres à roue, bien avancées dans le cockpit, procurent une excellente vision sur l'avant et les voiles, et on peut tout contrôler d'une simple pression du doigt sur le tableau de bord intégré aux consoles, pilote, écoutes, chariots et enrouleurs. Mais si on préfère naviguer avec un équipage et quelques paires de bras, c'est possible!



Longueur : 17,99 m. Largeur : 5,20 m. Tirant d'eau : 2,85 m. Déplacement : 17 900 kg
Surface de voile : 220 m². Grand-voile : 130 m². Génois : 90 m². Gennaker : 320 m².
Matériau : sandwich verre-carbone-mousse. Architecte : Felci YD. Chantier : Ice Yachts.
Prix : 1 080 720 €.

BALI 5.4

POUR SES CABINES



Longueur : 16,80 m. Largeur : 8,74 m. Tirant d'eau : 1,48 m.
Déplacement : 22 000 kg. Surface de voile : 156 m². Grand-voile : 96 m².
Foc autovireur : 60 m². Code zéro : 104 m². Matériau : sandwich mousse-polyester.
Architecte : Xavier Fajó. Chantier : Bali Catamarans. Prix : 906 480 €.

L'espace carré-cockpit décloisonné prévaut toujours à bord de ce Bali 5.4, le plus grand modèle de la gamme. Dans cette taille, le volume dévolu à ce lieu de vie est conséquent avec une grande salle à manger, une vraie cuisine en «U» et son frigo à l'américaine. Comme sur les autres Bali, une porte oscillo-basculante avec système hydraulique vient refermer le carré au port ou dans les mauvais temps, mais ce modèle dispose en plus d'une porte à l'avant de la nacelle qui mène à la plage avant aménagée en bain de soleil et coin repas. La partie navigation est située en hauteur, sur le grand flybridge et les réglages sont simplifiés: à bord d'un Bali, on ne cherche pas tant la performance que l'espace. Celui-ci n'en manque pas, puisqu'il peut contenir quatre, cinq ou six cabines et autant de salles de bains. Elles sont particulièrement soignées et sont selon nous l'un des points forts du 5.4

GRAND SOLEIL 48

POUR SA MODULARITÉ

Course ou croisière? Navigation en équipage réduit, nombreux, en famille? Avec ce nouveau modèle de 48 pieds, le chantier italien Del Pardo entend combler toutes les attentes, et on ne voit pas ce qui l'en empêcherait. Décliné en deux versions – Race ou Performance – il est disponible en trois matériaux de construction (verre-vinylester, verre-époxy ou carbone-époxy) et trois tirants d'eau. Doté de deux barres à roue (pour un seul safran) au centre d'un immense cockpit, le plan de pont du Grand Soleil 48 a été étudié pour la performance en course comme en croisière – l'accastillage de la version course étant excellentement fourni. Le tout est servi par une esthétique flatteuse, autant sur le pont bien dégagé qu'à l'intérieur, même dans cette version «Race» dépouillée, où les emménagements en composite permettent un gain de poids substantiel (35 %) tout en conservant un bon niveau de confort.



Version Race. Longueur : 14,90 m. Largeur : 4,50 m. Tirant d'eau : 3 m. Déplacement : 10 500 kg. Surface de voile : 143 m².
Matériau : verre-époxy. Architecte : Marco Losuzzi. Chantier : Del Pardo. Prix : 501 840 €.